

Модель:

HLS 5310

**Инструкция по эксплуатации
и техническому обслуживанию**

Механический собиратель листьев



WORTEX[®]

Содержание

Описание оборудования	4
Комплект поставки	5
Технические характеристики	5
Правила по технике безопасности и эксплуатации оборудования.....	5
Правила по сборке оборудования.....	6
Техническое обслуживание и хранение	9
Утилизация и защита окружающей среды	11
Гарантийные обязательства	12
Гарантийные талоны	13
Сервисные центры	15

Уважаемый покупатель!

Компания **WORTEX** выражает Вам свою глубочайшую признательность за приобретение данного инструмента.

Изделия под торговой маркой **WORTEX** постоянно совершенствуются и улучшаются. Поэтому технические характеристики, дизайн и комплектация могут меняться без предварительного уведомления. Приносим Вам наши глубочайшие извинения за возможные причиненные этим неудобства.

Механический собиратель листьев **WORTEX** позволяет быстро очищать большие площади от опавшей листвы, скошенной травы и прочих мелких растительных отходов. Простота, мобильность и экономичность в использовании достигается за счёт ручного привода. Механический собиратель листьев **WORTEX** может перемещаться по садовым и дачным участкам без каких-либо ограничений, так как работает без внешних источников питания.



Внимательно изучите данную инструкцию по эксплуатации и техническому обслуживанию. Храните её в защищенном месте. **ВНИМАНИЕ** - для уменьшения риска получения повреждения необходимо прочитать инструкцию по эксплуатации.

Данное оборудование не предназначено для использования лицами (включая детей) с пониженными физическими, чувственными или умственными способностями или при отсутствии у них жизненного опыта или знаний, если они не находятся под контролем или не проинструктированы об использовании прибора лицом, ответственным за их безопасность. Дети должны находиться под контролем для недопущения игры с садовой техникой.

Описание оборудования



1. Основной корпус
2. Нижние части рукоятки
3. Опора
- 3L: левая опора
- 3R: правая опора
4. Верхняя часть рукоятки
5. Винт с цилиндрической головкой М6х40.
6. Гайки с рукояткой-звездочкой
7. Винт с цилиндрической головкой М6х50.
8. Верхняя рама
9. Нижняя рама
10. Держатели ручки для переноски
11. Мусоросборник
12. Ручка для переноски
13. Винт ST4.2x25
14. Винт ST4.2x12
15. Кронштейн для настенного хранения

Комплект поставки

Собиратель листьев механический – 1 шт,
Мусоросборник - 1 шт,
Инструкция по эксплуатации – 1 шт,

Технические характеристики

Наименование параметра	HLS 5310
Рабочая ширина	530 мм
Рабочая высота	5-40 мм
Объем мусоросборника	100 л.
Макс. скорость уборки	1500 м ² /час
Диаметр колёс	250 мм
Масса	6.5 кг

Указанные технические характеристики могут варьироваться в пределах $\pm 5\%$.

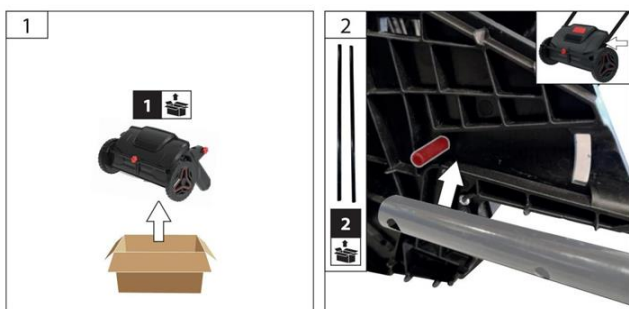
Правила по технике безопасности и эксплуатации оборудования

СОХРАНИТЕ ЭТУ ИНСТРУКЦИЮ

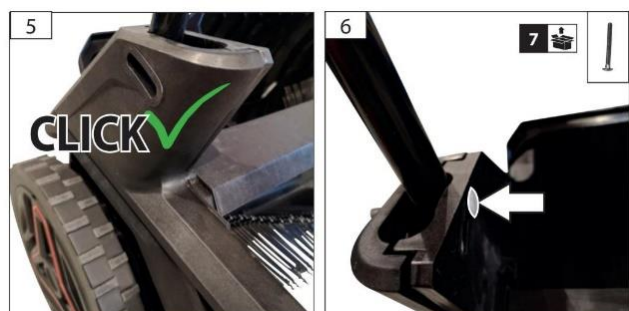
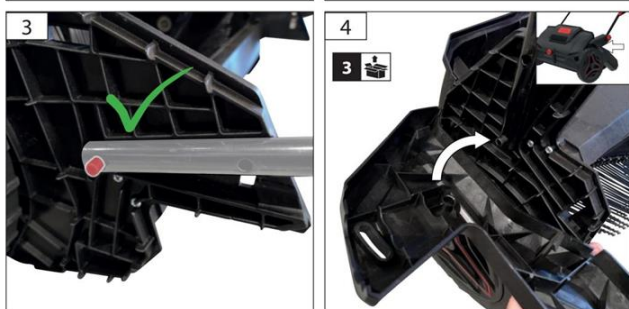
- Содержите рабочее место чистым и хорошо освещенным. Загроможденные и плохо освещенные рабочие места являются причиной травматизма.
- Проверьте территорию, на которой будет использоваться прибор, и уберите все предметы, которые могут быть захвачены и выброшены устройством.
- Не используйте устройство во время и сразу после дождя.

- Будьте предельно осторожны при работе или пересечении гравийных проездов, тротуаров или дорог и будьте бдительны в отношении скрытых опасностей или дорожного движения.
- При замене/подъеме/опорожнении контейнера для мусора убедитесь, что он стоит надежно.
- Всегда работайте с машиной поперек склона. Макс. угол при наклоне 30°. Будьте особенно осторожны при смене направления на склоне, повороте прибора или подтягивании его к себе.

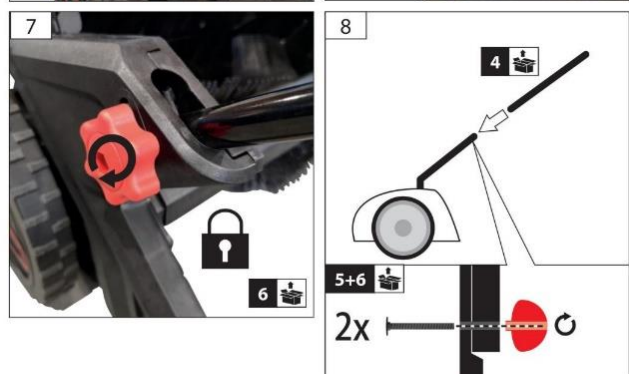
Правила по сборке оборудования



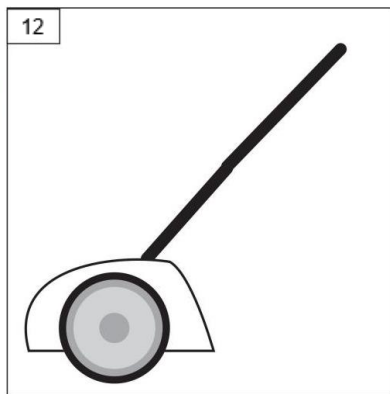
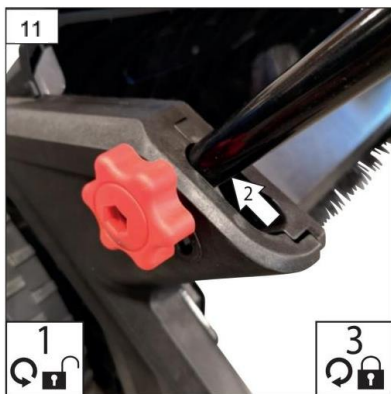
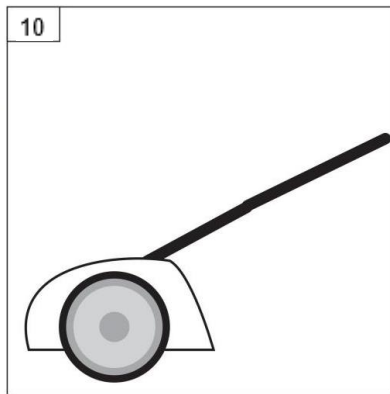
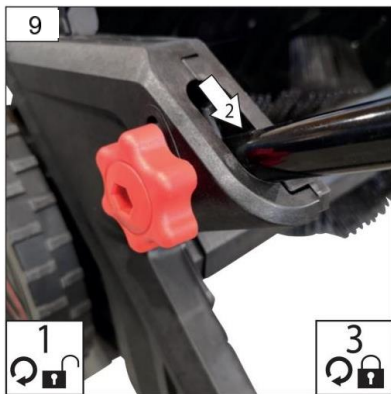
- Извлеките собиратель листьев и комплектующие из упаковки.
- Закрепите части рукоятки (2) в верхней части опоры (3) как показано на рисунках 2-3.



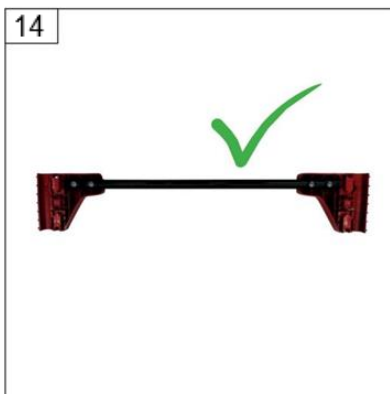
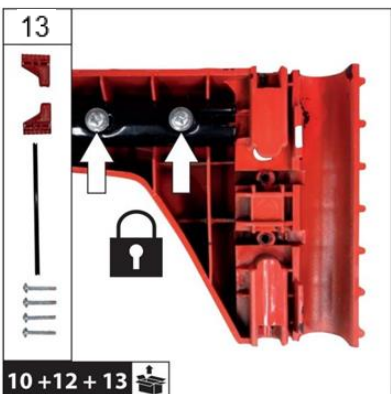
- Закройте крышку опорной части корпуса до щелчка (рис. 5).
- Зафиксируйте винтами как показано на рис. 6-7.



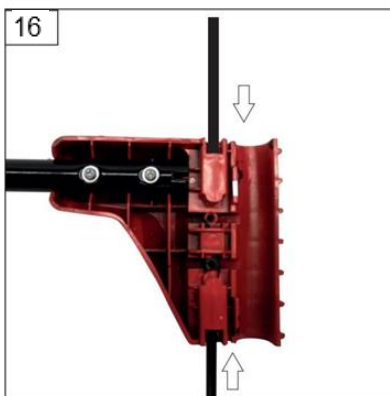
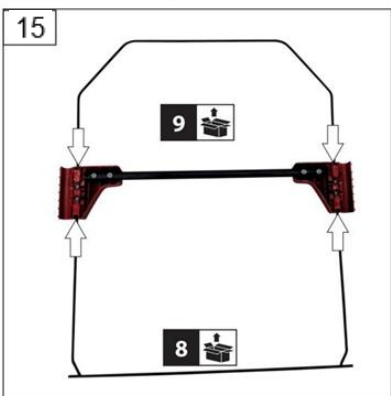
- Подсоедините верхнюю часть рукоятки (4) и закрепите винтами (рис. 8).



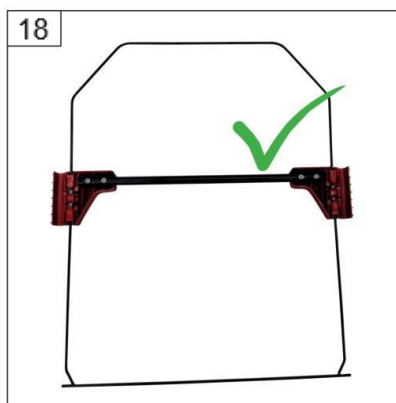
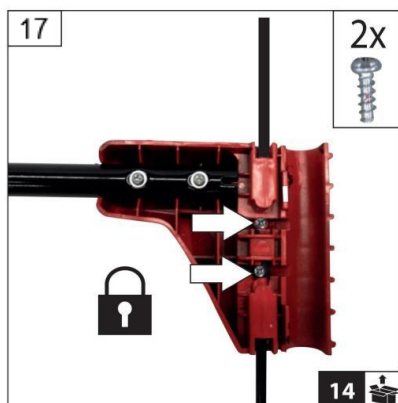
- При необходимости отрегулируйте угол наклона рукоятки как показано на рисунках 9-12.



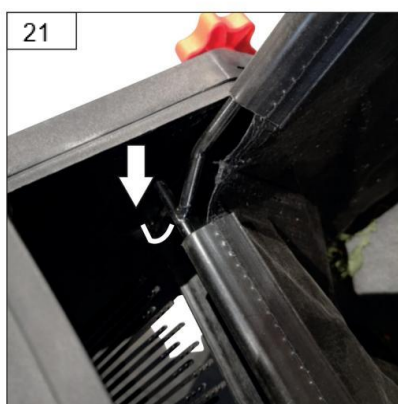
- Закрепите по бокам ручки для переноски (12) держатели (10) с помощью винтов (13) как показано на рисунках 13 – 14.



- Подсоедините рамы для мусоросборника (8,9) к держателям ручки для переноски (12) как показано на рисунках 15 – 18.



• Наденьте мусоросборник (11) на раму (8,9) как показано на рисунках 19 – 20.



• Зафиксируйте ручку для переноски (12) с рамой (8,9) и мусоросборником (11) на рукоятке (2,4) с помощью держателей (10) до щелчка (Рис. 21 – 22).



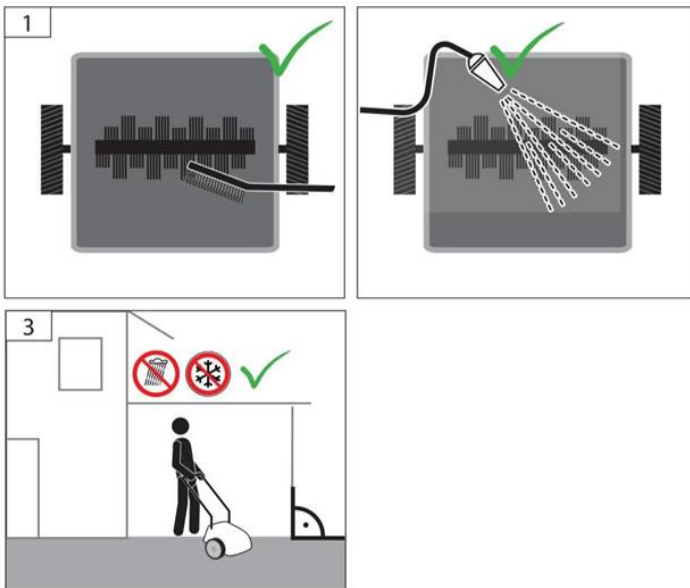
Техническое обслуживание и хранение

Обслуживание инструмента должно быть выполнено только квалифицированным персоналом уполномоченных сервисных центров **WORTEX**.

Обслуживание, выполненное неквалифицированным персоналом, может стать причиной поломки инструмента и травм. При обслуживании электроинструмента, используйте только рекомендованные сменные расходные части, насадки, аксессуары. Использование не рекомендованных расходных частей, насадок и аксессуаров может привести к поломке электроинструмента или травмам.

При отказе оборудования, и отсутствии информации в инструкции по эксплуатации по устранению неполадки необходимо обратиться в сервисную службу. Замена изношенных частей должна производиться квалифицированными специалистами сервисной службы.

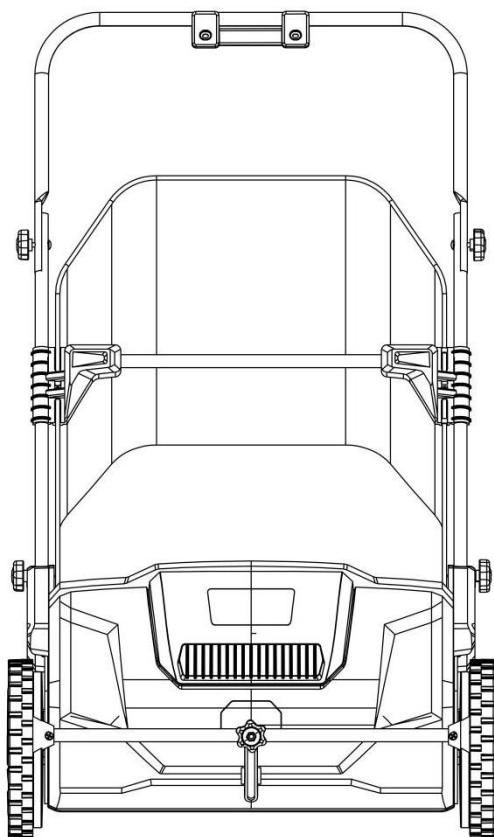
Очистка



- Не очищайте изделие струей воды под высоким давлением.
- Не используйте для очистки химические вещества, включая бензин или растворители. Некоторые из них могут разрушить важные пластиковые детали.
- Используйте влажную ткань для очистки пластиковых деталей.
- Удаляйте пыль и грязь с изделия после каждого использования.
- Если щетки вращаются слабо и застревают, подшипники щеток может быть загрязнен. Очистите и смажьте подшипники щеток.

Хранение

- Для любого длительного хранения изделие необходимо тщательно очистить и хранить таким образом, чтобы к нему не могли получить доступ посторонние лица.
- Опорожните мешок для сбора мусора.
- Используйте регулировку высоты, чтобы расправить и выпрямить щетки.
- Храните изделие в сухом месте.



Комплектация данной модели предусматривает возможность настенного хранения. Данная функция осуществляется при помощи кронштейна (15). Настенный кронштейн для хранения можно прикрепить к стене сарая или гаража с помощью двух винтов.

Для крепления к деревянной стене вкручивайте саморезы непосредственно в дерево, убедившись, что оно достаточно прочное, чтобы выдержать вес машины. Для кирпичной или блочной стены используйте два винта и настенные дюбели.

Устройство подвешивается на кронштейн за рукоятку.

⚠ Внимание! Перед размещением на кронштейн для настенного хранения убедитесь, что все винты, расположенные на рукоятке крепко закручены, чтобы избежать отсоединения частей рукоятки друг от друга и падения устройства с высоты.

Утилизация и защита окружающей среды

Инструмент и его упаковка подлежат вторичной переработке (рециклированию). Следует беречь от загрязнений окружающую среду. Поддерживайте чистоту при использовании инструмента. Упаковку и упаковочные материалы инструмента следует сдавать для переработки. Данный инструмент изготовлен из безопасных для окружающей среды и здоровья человека материалов и веществ. Тем не менее, для предотвращения негативного воздействия на окружающую среду, при прекращении использования инструмента (по истечении срока службы) и непригодности к дальнейшей эксплуатации, это изделие подлежит сдаче в приемные пункты по переработке металлолома и пластмасс. Утилизация инструмента и комплектующих узлов заключается в полной разборке и последующей сортировке по видам материалов и веществ, для последующей переплавки или использования при вторичной переработке. Упаковку инструмента следует утилизировать без нанесения экологического ущерба окружающей среде в соответствии с действующими нормами и правилами.

Гарантийные обязательства

Для инструмента **WORTEX** предусмотрена гарантия в соответствии с законами и специфическими особенностями каждой страны. Если законодательством не установлены сроки гарантийного обслуживания, их устанавливает торговое представительство, которое занимается реализацией нашей продукции.

Началом гарантийного срока является дата продажи инструмента, а подтверждением – правильно заполненный гарантийный талон, наличие товарного чека или документа, заменяющего его.

Для осуществления гарантийного обслуживания вам необходимо обратиться в ближайший сервисный центр, осуществляющий ремонт нашего инструмента. Список сервисных центров приведен на странице 15 данной инструкции.

При сдаче инструмента в сервисный центр нужно представить его в чистом виде с указанием дефекта, в оригинальной упаковке, с инструкцией по эксплуатации и заполненным гарантийным талоном, а также товарным чеком или документом, заменяющим его.

Дефекты сборки изделия, допущенные по вине изготовителя, устраняются бесплатно после проведения сервисным центром диагностики изделия.

Если неисправность произошла по вине пользователя, стоимость услуг по ремонту перенимает на себя пользователь.

Сроки выполнения работ зависят от сложности устранения причины дефекта и устанавливаются сервисным центром, который принял инструмент в ремонт.

Гарантийное обслуживание не производится в следующих случаях:

- Использования инструмента в целях, не предусмотренных инструкцией по эксплуатации;
- Отсутствия:

1. Правильно заполненного гарантийного талона, товарного чека, подтверждающего дату покупки и срок гарантии, или другого документа, заменяющего его;

2. Инструкции по эксплуатации, наклейки на инструменте с серийным номером завода-изготовителя;

- Естественного износа механизмов и узлов, имеющих ограниченный период работоспособности;
- Профилактики и замены быстроизнашиваемых деталей;
- Перегрузки или интенсивного использования, следствием которых являются:

1. одновременный выход из строя одного или более функционально связанных деталей и узлов;

2. сгорание, обугливание, оплавление под воздействием высокой внутренней температуры деталей (нагревательные элементы, кнопки, провода, корпуса);

- механических повреждений, наличия внутри инородных предметов;
- вскрытия, а также ремонта, который был произведён не специалистами сервисных центров, ремонтирующих инструмент **WORTEX**.

Взаимоотношения между потребителем и изготовителем при выявленных неисправностях изделия осуществляются в соответствии с законом «О защите прав потребителей».

Гарантия не распространяется на расходные материалы и принадлежности, которые частично входят в комплект поставки.

WORTEX Инструкция по эксплуатации и техническому обслуживанию
Механический собиратель листьев

В случае использования инструмента в производственных целях сроки гарантийного обслуживания могут быть сокращены.

Гарантийный срок – 2 года.

Производитель: ECO GROUP HONG KONG LIMITED, Unit 617, 6/F, 131-132 Connaught Road West, Solo Workshops, Hong Kong на заводе-производителе в Китае для компании Wortex (Германия).

Импортер в Республику Беларусь: ООО «ТД Комплект», Республика Беларусь, 220103, г. Минск, ул. Кнорина 50, к. 302А, Тел.: +375 17 290 90 90. Сайт: tools.by.

Импортер в Российскую Федерацию: ООО «САДОВАЯ ТЕХНИКА И ИНСТРУМЕНТЫ», 105082, г. Москва, ул. Большая Почтовая, дом 40, строение 1, этаж 3, комната 7А.

Сайт: www.stiooo.ru.

Импортер в Республику Казахстан: Товарищество с ограниченной ответственностью "ECO Group Kazakhstan (ЭКО Групп Казахстан)", Казахстан, город Алматы, Алмалинский район, улица Байзакова, здание 222

Дата изготовления:

07/2023

С условиями гарантийного обслуживания ознакомлен(а).

При покупке изделие было проверено.

Претензий к упаковке, комплектации и внешнему виду не имею.

Подпись покупателя _____

Гарантийные талоны

ДЕЙСТВИТЕЛЕН ПРИ ЗАПОЛНЕНИИ

ТАЛОН №1

на гарантийный ремонт

(модель: _____)

Серийный номер: _____

Заполняет торговая организация:

Продан: _____

(наименование и адрес предприятия)

Дата продажи: _____

Продавец: _____

(подпись)

(ФИО)

Место
для
печати

ДЕЙСТВИТЕЛЕН ПРИ ЗАПОЛНЕНИИ

ТАЛОН №2

на гарантийный ремонт

(модель: _____)

Серийный номер: _____

Заполняет торговая организация:

Продан: _____

(наименование и адрес предприятия)

Дата продажи: _____

Продавец: _____

(подпись)

(ФИО)

Место
для
печати

Заполняет ремонтное предприятие:

_____ (наименование и адрес предприятия)

Исполнитель: _____ (_____) (подпись) (ФИО)

Владелец: _____

_____ (подпись владельца) (ФИО)

Утверждаю: _____ Дата ремонта: _____ (подпись)

_____ (должность)

Место для печати

_____ (ФИО руководителя ремонтного предприятия)

Заполняет ремонтное предприятие:

_____ (наименование и адрес предприятия)

Исполнитель: _____ (_____) (подпись) (ФИО)

Владелец: _____

_____ (подпись владельца) (ФИО)

Утверждаю: _____ Дата ремонта: _____ (подпись)

_____ (должность)

Место для печати

_____ (ФИО руководителя ремонтного предприятия)



Сервисные центры

BY	Минск	ул. Машиностроителей 29а	+375 29 601 20 01
			+375 29 325 85 38
			+375 29 855 90 90
			+375 29 601 20 01
BY	Брест	ул. Краснознаменная, 8	+375 29 820 07 06
			+375 29 168 20 72
BY	Витебск	ул. Двинская, 31	+375 212 65 73 24
			+375 29 168 40 14
BY	Гомель	ул. Карбышева, 9	+375 44 492 51 63
			+375 25 743 35 19
BY	Гродно	ул. Господарчая 23А	+375 152 43 63 68
			+375 29 169 94 02
BY	Могилев	ул. Вишневецкого, 8А	+375 222 285 285
			+375 29 170 33 94
RU	Астрахань	ул. 5-я Линейная, 30	8 (8512) 59-97-00
RU	Брянск	пер. Металлистов д. 4А	8 (4832) 57-18-76
RU	Казань	пр. Ямашева, 51	8 (843) 200-95-72
RU	Калуга	ул. Дзержинского д.58 ,2.	8(4842) 57-58-46
RU	Калуга	ул. Салтыкова – Щедрина д.91	8(4842) 57-57-02
RU	Киров	Калужская обл, г. Киров, пер. Базарный, дом 2	8(48456) 5-49-87
RU	Клинцы	ул. Займищенская, 15А	8 (483) 364-16-81
RU	Курск	ул. Ленина,12	8 (4712) 51-20-10
RU	Москва	ул. 1-я Энтузиастов, д.12	8 (495) 783-02-02
RU	Нерехта	Костромская обл, г. Нерехта, ул. Орджоникидзе, д.12	8(49431) 7-53-63
RU	Новозыбков	ул. Коммунистическая, 8	8 (483) 364-16-81
RU	Ногинск	ул. Рабочая д. 42	8(916)627-73-48
RU	Орел	ул. Городская, 98	8 (4862) 71-48-03
RU	Санкт-Петербург	ул. Черняховского, 15	8 (812) 572 30 20
RU	Санкт-Петербург	г. Красное село, Проспект Ленина, 75 вход со двора	8(812)214-18-74
RU	Саратов	Ул. 4-я Окольная, д. 15А	8(8452)45-97-11
RU	Тамбов	ул. Пионерская д.22	8(4752) 42-22-68
RU	Тверь	ул. Дарвина д.10	8(904) 026-95-30
RU	Унеча	ул. Залинейная, 1	8 (483) 512-49-33
RU	Чебоксары	Марпосадское шоссе 9	8(8352) 38-02-22
KZ	Астана	ул. Толстого, 17/1, вп 2	8 (7172) 52-15-77
			8 (707) 996-14-36-
KZ	Атырау	ул. Атамбаева, 7	8 (7172) 25-28-64
KZ	Усть-Каменогорск	ул. Протозанова, 59	8 (7232) 24-12-94
AM	Ереван	Ул. А. Бабаджанян, 60/2	8 (7411) 360-360



**view all product
manuals at
mymanual.info**

