



GÜNTER

Gartenexperte

Разбрасыватель-сеялка SW-4512



Руководство пользователя

Дата производства: декабрь 2014

Назначение

Разбрасыватель-сеялка предназначен для разбрасывания следующих сыпучих материалов: удобрений, семян, извести, песка, мелкого гравия, соли, антигололёдных средств.

Последовательность сборки разбрасывателя-сеялки

Установите колёса(2) на вал(1), установите шайбы(3) на вал(1), затяните винтами M5*12(4), установите заглушки(5) на колёса.

Вставьте опору(6) в контейнер(7), зафиксируйте опору винтом(8).

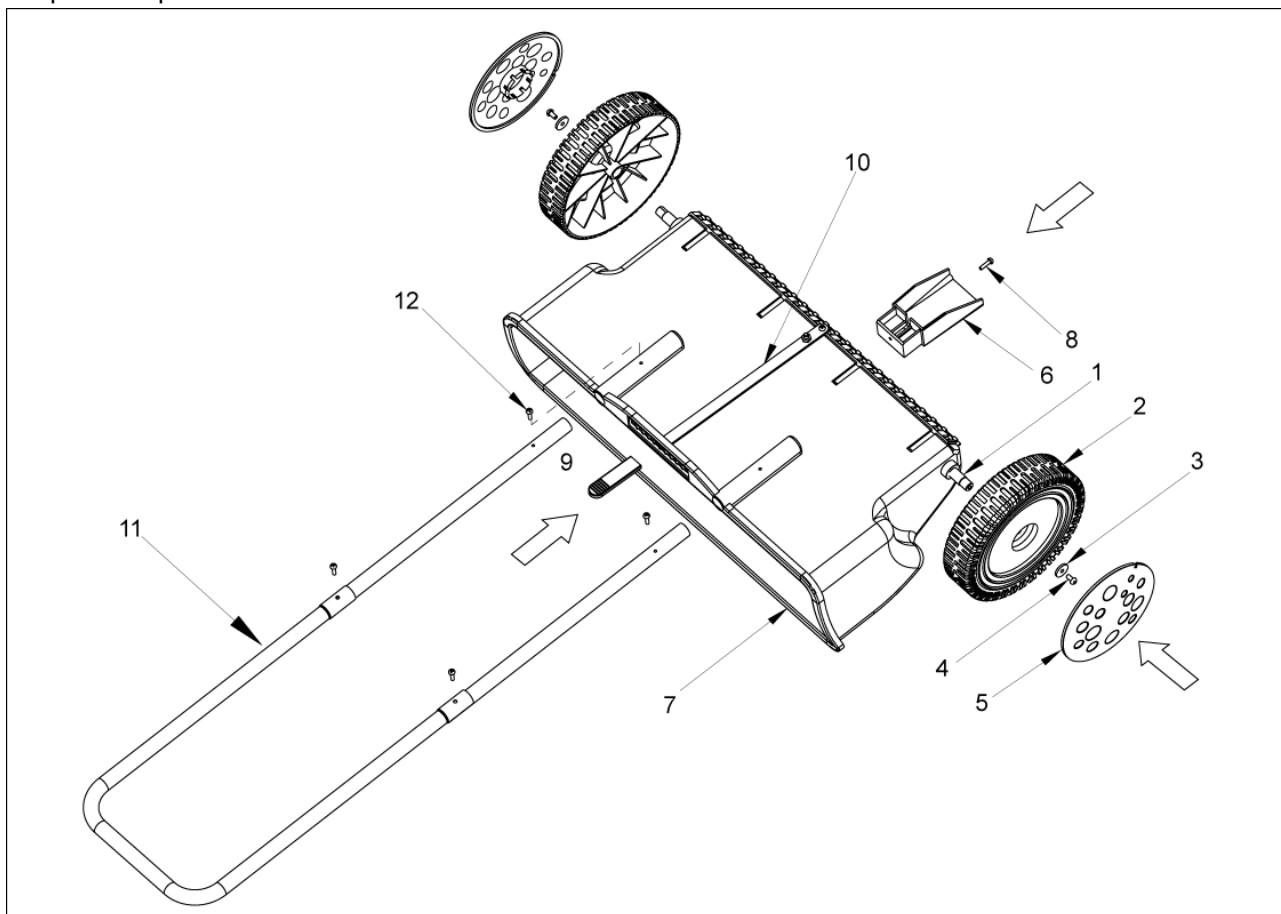
Оденьте пластиковую насадку(9) на рычаг управления(10).

Соедините обе части рукоятки(11), зафиксируйте винтами(12), установите нижние части рукоятки(11) в отверстия, которые расположены в контейнере(7), затяните винтами(7).

Подготовка к работе

1. Установите рычаг управления(9) в положение «0».
2. Засыпьте сыпучий материал.
3. Рычагом управления(9) выберите необходимую дозировку (от 1 до 8).

Приятной работы!



ГАРАНТИЙНЫЕ ОБЯЗАТЕЛЬСТВА

Гарантийный срок эксплуатации изделия составляет 12 месяцев со дня продажи конечному покупателю.

Производитель Skipfire Limited Romanou, 2, TLAIS TOWER, 6th floor, office 601, P.C.1070, Nicosia, Cyprus, на заводе-производителе в КНР Нингбо Гардэн Тулз Ко., ЛТД, № 56 Хуангхай Род Даган Индустриал Сити Экономик энд Течникал Зоун, для торговой марки GÜNTER (Германия).

Импортер в РБ: СООО «ТД Инструменткомплект», Республика Беларусь, 220103, г. Минск, ул. Кнорина 50, к. 302А, Тел.: 375 17 290 90 90.

Срок службы изделия – 5 лет при его правильной эксплуатации.

По истечении срока службы необходимо произвести техническое обслуживание квалифицированными специалистами в сервисной службе ТМ GÜNTER за счет владельца, с удалением продуктов износа и пыли.

Использование изделия по истечении срока службы допускается только в случае его соответствия требованиям безопасности, данного руководства.

В случае если изделие не соответствует требованиям безопасности, его необходимо утилизировать.

Изделие не относится к обычным бытовым отходам. В случае утилизации необходимо доставить его к месту приема соответствующих отходов.

Дефекты сборки изделия, допущенные по вине изготовителя, устраняются бесплатно после проведения сервисным центром диагностики изделия.

ГАРАНТИЙНЫЙ РЕМОНТ ОСУЩЕСТВЛЯЕТСЯ ПРИ СОБЛЮДЕНИИ СЛЕДУЮЩИХ УСЛОВИЙ:

1. Имеется в наличии товарный или кассовый чек и гарантийный талон с указанием в нем заводского (серийного) номера инструмента, даты продажи, подписи покупателя, штампа торгового предприятия.
2. Предоставление неисправной продукции в комплекте с рабочим органом, в чистом виде.
3. Гарантийный ремонт производится только в течение срока, указанного в данном гарантийном талоне.

ГАРАНТИЙНОЕ ОБСЛУЖИВАНИЕ НЕ ПРЕДОСТАВЛЯЕТСЯ:

1. При неправильном и нечетком заполнении гарантийного талона.
2. На инструмент, у которого не разборчив или изменен серийный номер.
3. На последствия самостоятельного ремонта, разборки, чистки и смазки инструмента в гарантийный период (не требуемых по инструкции эксплуатации), о чем свидетельствует, например: заломы на шлицевых частях крепежа корпусных деталей.
4. На инструмент, который эксплуатировался с нарушениями инструкции по эксплуатации или не по назначению.
5. На повреждения, дефекты, вызванные внешними механическими воздействиями, воздействием агрессивных средств и высоких температур или иных внешних факторов, таких как дождь, снег, повышенная влажность и др.
6. На неисправности, вызванные попаданием в инструмент инородных тел, небрежным или плохим уходом, повлекшим за собой выход из строя инструмента.
7. На неисправности, возникшие вследствие перегрузки.
8. На неисправности, вызванные использованием неоригинальных запасных частей и принадлежностей.

9. На естественный износ изделия и комплектующих в результате интенсивного использования.
10. На такие виды работ, как регулировка, чистка, смазка и прочий уход, относящиеся к техническому обслуживанию оборудования.
11. Предметом гарантии не является неполная комплектация изделия, которая могла быть обнаружена при продаже изделия.
12. Выход из строя деталей в результате кратковременного блокирования при работе.

Адреса сервисных центров:

г. Минск, ул. Смоленская, 31

Тел.: (017) 290 90 90, Velcom: (029) 325 85 38, МТС: (029) 855 90 90

г. Минск, Район деревни Большое Стиклево, Ремонтно-механические мастерские

Тел.: (017) 345 50 63, Velcom: (029) 601 20 01

г. Брест, ул. Бауманская, 27

Тел.: МТС: (029) 221 77 79

г. Витебск, ул. Двинская, 31

Тел.: (0212) 35 52 24

г. Гродно, ул. Горького, 95

Тел.: (029) 169 9402, (0152) 43 63 68

г. Могилев, ул. Вишневецкого, 8А

Тел.: (0222) 285 285