



### Руководство по эксплуатации ИКУБ 6.19.00.000 РЭ Кровати бытовой ИКУБ 6.19 «Ирма»

Настоящее руководство по эксплуатации предназначено для предоставления потребителю необходимой информации о предлагаемом изделии, внешний вид которого приведен на рисунке 1.

Кровать медицинская ИКУБ 6.19 «Ирма» (далее по тексту - кровать) удобна и безопасна в эксплуатации при соблюдении требований данного руководства по эксплуатации.

Изготовитель оставляет за собой право вносить конструктивные изменения, не влияющие на качество изделия.

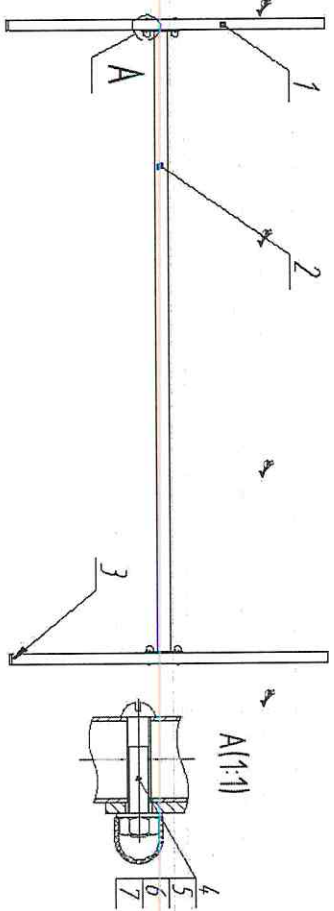


Рисунок 1

#### 1 Основные сведения об изделии

1.1 Кровать предназначена для нужд населения и соответствует требованиям ТУ РБ 05894597.006-97, ГОСТ 19917-2014.

1.2 Кровать состоит из основания и двух спинок.

Основание представляет собой раму из прямоугольной трубы с настилом из металлической сетки.

#### 2 Основные технические данные

2.1 Кровать рассчитана на нагрузку не более 140 кг по всей площади спального места.

Масса кровати не более 30 кг.

Габаритные размеры кровати (длина x ширина x высота), не более, мм:  
2000 x 800 x 890

2.2 Перечень основных применяемых материалов для изготовления и упаковки кровати: труба, проволока и лист стальной, полиэтилен, краска порошковая полиэфирная.

#### 3 Комплектность

3.1 Комплект поставки включает в себя:

- |              |         |                             |          |
|--------------|---------|-----------------------------|----------|
| 1. Спинка    | - 2 шт. | 5. Винт М8x45               | - 8 шт.  |
| 2. Основание | - 1 шт. | 6. Гайка М8                 | - 8 шт.  |
| 3. Заглушка  | - 8 шт. | 7. Шайба 8 пружинная        | - 8 шт.  |
| 4. Колпачок  | - 8 шт. | Руководство по эксплуатации | - 1 экз. |

Примечание: 1. Нумерация перечислений соответствует позициям на рисунке 1.  
2. Комплектующие поз. 3 - 7 упакованы в пакет.

#### 4 Подготовка изделия к использованию

4.1 Снимите упаковку и проверьте комплектность.

4.2 На спинки установите заглушки поз. 3. Основание поз. 2 и спинки поз. 1 соедините между собой винтами поз. 5, шайбами поз. 7, гайками поз. 6.

4.3 Установите на гайки колпачки поз. 4.  
Кровать готова к эксплуатации.

#### 5. Хранение, транспортирование, утилизация

5.1 Кровать должна храниться в сухих, чистых, закрытых помещениях и должна быть защищена от механических повреждений и действия химически активных веществ.

5.2 Кровать транспортируется всеми видами транспорта в соответствии с правилами перевозки грузов.

5.3 После истечения срока службы кровати и при невозможности ее дальнейшей эксплуатации, составные части кровати подлежат сдаче в «Втормет».

#### 6 Гарантии изготовителя

6.1 Гарантийный срок эксплуатации - 18 месяцев со дня продажи.

6.2 Срок службы кровати - не менее 3 лет.

6.3 По дефектам, появившимся из-за несоблюдения покупателем правил эксплуатации, претензии не принимаются.

6.4 Юридический адрес изготовителя:  
212030 Республика Беларусь г. Могилев, ул. Гришина, 96

Тел.: (0222) 650-740, 650-732, Факс (0222) 650-741

Сайт предприятия [www.olsa.by](http://www.olsa.by) E-mail: [olsa\\_garden@ml.by](mailto:olsa_garden@ml.by)

Штамп комплектовщика матизов

*Ваша верная  
одежда для комфорта  
Е. В. Вайсмань*

